



# **Condiciones Clave de Vulnerabilidad y Oportunidades de Desarrollo en el Contexto Local**

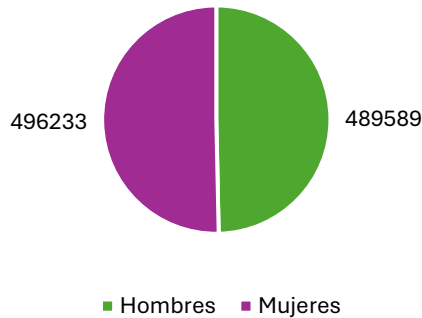
**Departamento: Lima | Provincia: Lima | Distrito: San Juan de  
Lurigancho**

**25 de octubre de 2024**

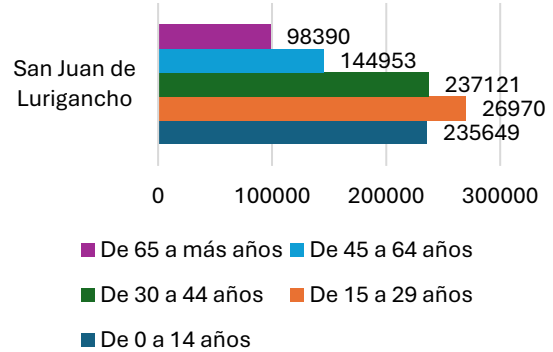


**Población total: 985822 habitantes**

Población por sexo asignado al nacer



Población por grupos de edad



**Sistemas Urbanísticos en San Juan de Lurigancho para la Población Migrante Venezolana**

**1. Vivienda y Equipamientos**

San Juan de Lurigancho, como parte de Lima Este, enfrenta un déficit significativo en vivienda para la población migrante venezolana. Un gran número de familias vive en condiciones de hacinamiento y en zonas con infraestructura precaria. Según el Plan de Desarrollo Urbano (PDU) de Lima Este, el distrito tiene una alta demanda de vivienda de interés social y enfrenta un déficit habitacional considerable, lo que impacta directamente a las familias migrantes, quienes destinan una gran parte de sus ingresos al alquiler de espacios insuficientes.

Equipamientos de Salud y Educación: El acceso a servicios de salud es limitado, debido a la falta de infraestructura adecuada para atender a la creciente población, incluida la migrante. En el sector educativo, las escuelas presentan un déficit de capacidad para acoger a los

**2. Áreas Verdes y Espacios Públicos**

En San Juan de Lurigancho, el acceso a áreas verdes es muy limitado, con solo 2.5 m<sup>2</sup> por habitante, lo que está por debajo de los estándares recomendados. Esto afecta la calidad de vida de la población migrante, que tiene pocas oportunidades de recreación y esparcimiento.

**3. Movilidad y Transporte Urbano**

El transporte público es fundamental para la movilidad de la población migrante en San Juan de Lurigancho. Muchos migrantes dependen de autobuses y mototaxis para sus desplazamientos diarios, y una parte importante ha encontrado en el

delivery en motos una fuente de ingresos, dado el aumento de la demanda por este tipo de servicios en el distrito.

#### **4. Servicios Básicos**

El acceso a servicios básicos es un reto importante en San Juan de Lurigancho, especialmente en las zonas donde residen las familias migrantes. El 40% de las viviendas no tiene acceso continuo a agua potable y un 30% carece de sistemas adecuados de saneamiento, lo que afecta directamente a la calidad de vida de la población migrante.

#### **5. Riesgo de Desastres y Medio Ambiente**

San Juan de Lurigancho es un distrito con zonas vulnerables a desastres naturales, especialmente deslizamientos e inundaciones. Muchas de las áreas donde residen las personas refugiadas y migrantes se encuentran en zonas de alto riesgo, lo que aumenta su vulnerabilidad.

### **PLANES DE DESARROLLO LOCALES Y CONDICIONES DE VULNERABILIDAD EN LA PLANIFICACIÓN DEL DISTRITO:**

#### **PDU Lima Este**

##### **PLANMET 2040**

Programas de Regeneración Urbana y Mejoramiento Habitacional:

Según el PDU Lima Este 2021-2031, San Juan de Lurigancho enfrenta un déficit habitacional importante, con sectores como el 13, 15 y 17 que concentran un alto número de viviendas en condiciones precarias. Se proyecta que este déficit aumente a más de 18,000 viviendas para el 2031. Los planes de regeneración urbana buscan intervenir en estas áreas para mejorar las condiciones de vida mediante la densificación y mejoramiento de barrios vulnerables, incluyendo a la población migrante venezolana.

Un porcentaje significativo de las personas refugiadas y migrantes venezolanos en el distrito vive en condiciones de hacinamiento. Los programas habitacionales propuestos por el PLANMET 2040 buscan responder a estas necesidades mediante la implementación de vivienda social y acceso a viviendas multifamiliares.

*Movilidad y Transporte:*

San Juan de Lurigancho es una zona con graves problemas de conectividad y transporte. El PDU Lima Este propone la implementación de una red de ciclovías y la mejora de la infraestructura de transporte público en zonas como Mangomarca y Zárate. Además, el PLANMET 2040 sugiere que la mejora en la conectividad podría beneficiar a la población migrante, reduciendo los tiempos de desplazamiento y costos de transporte.

*Equipamientos Urbanos y Servicios Básicos:*

El acceso a servicios básicos como agua potable y saneamiento es limitado en muchas áreas de San Juan de Lurigancho. El PDU Lima Este indica que un alto

porcentaje de la población, incluyendo migrantes venezolanos, vive en sectores donde las redes de agua y desagüe son insuficientes. El plan incluye programas para la expansión de redes de saneamiento y la mejora del acceso a servicios básicos.

Según el PLANMET 2040, la demanda por equipamientos urbanos como centros de salud y escuelas ha crecido debido al aumento de la población, incluida la migrante. Los planes de desarrollo contemplan la creación de nuevos centros educativos y mejoras en la infraestructura de salud, que beneficiarían directamente a la población migrante venezolana.

#### *Áreas Verdes y Espacios Públicos:*

En San Juan de Lurigancho, la disponibilidad de áreas verdes es baja, con menos de 2 m<sup>2</sup> por habitante, lo cual afecta tanto a la población local como a las personas refugiadas y migrantes venezolanos. El PDU Lima Este propone la creación de nuevos parques y áreas recreativas en zonas de alta densidad, que podrían servir como espacios para la integración y la cohesión social.

### **Condiciones de Vulnerabilidad en la Planificación Urbana para la Población Migrante Venezolana en San Juan de Lurigancho**

#### **1. Hacinamiento y Precariedad Habitacional:**

Una gran parte de las personas refugiadas y migrantes venezolanos vive en condiciones de hacinamiento en San Juan de Lurigancho, donde el acceso a vivienda formal es limitado. El PDU Lima Este señala que el déficit cualitativo de viviendas en el distrito es alto, particularmente en las zonas 13, 15 y 17. Este hacinamiento incrementa la vulnerabilidad social y sanitaria de las personas refugiadas y migrantes.

Vulnerabilidad: Las viviendas en condiciones precarias aumentan los riesgos de salud y seguridad, particularmente en situaciones de emergencia o desastres naturales, como inundaciones o deslizamientos.

#### **2. Acceso Limitado a Servicios Básicos:**

Un 18% de las viviendas en San Juan de Lurigancho no tiene acceso a agua potable, y un porcentaje significativo carece de saneamiento adecuado. Esto afecta directamente a la población migrante, que vive en zonas de expansión no planificadas.

Vulnerabilidad: La falta de acceso a servicios básicos incrementa la marginalización de las personas refugiadas y migrantes venezolanos, quienes deben recurrir a soluciones informales que no garantizan condiciones de vida dignas.

#### **3. Exposición a Riesgos de Desastres:**

El PDU Lima Este identifica que un porcentaje significativo de la población en San Juan de Lurigancho, incluyendo migrantes venezolanos, residen en zonas de alto riesgo de deslizamientos e inundaciones. Estas áreas, ubicadas en laderas y

márgenes de ríos, no están adecuadamente preparadas para enfrentar desastres naturales.

Vulnerabilidad: La exposición a riesgos de desastres se ve agravada por la falta de infraestructura resiliente y sistemas de alerta temprana, lo que pone en peligro la seguridad de la población migrante.

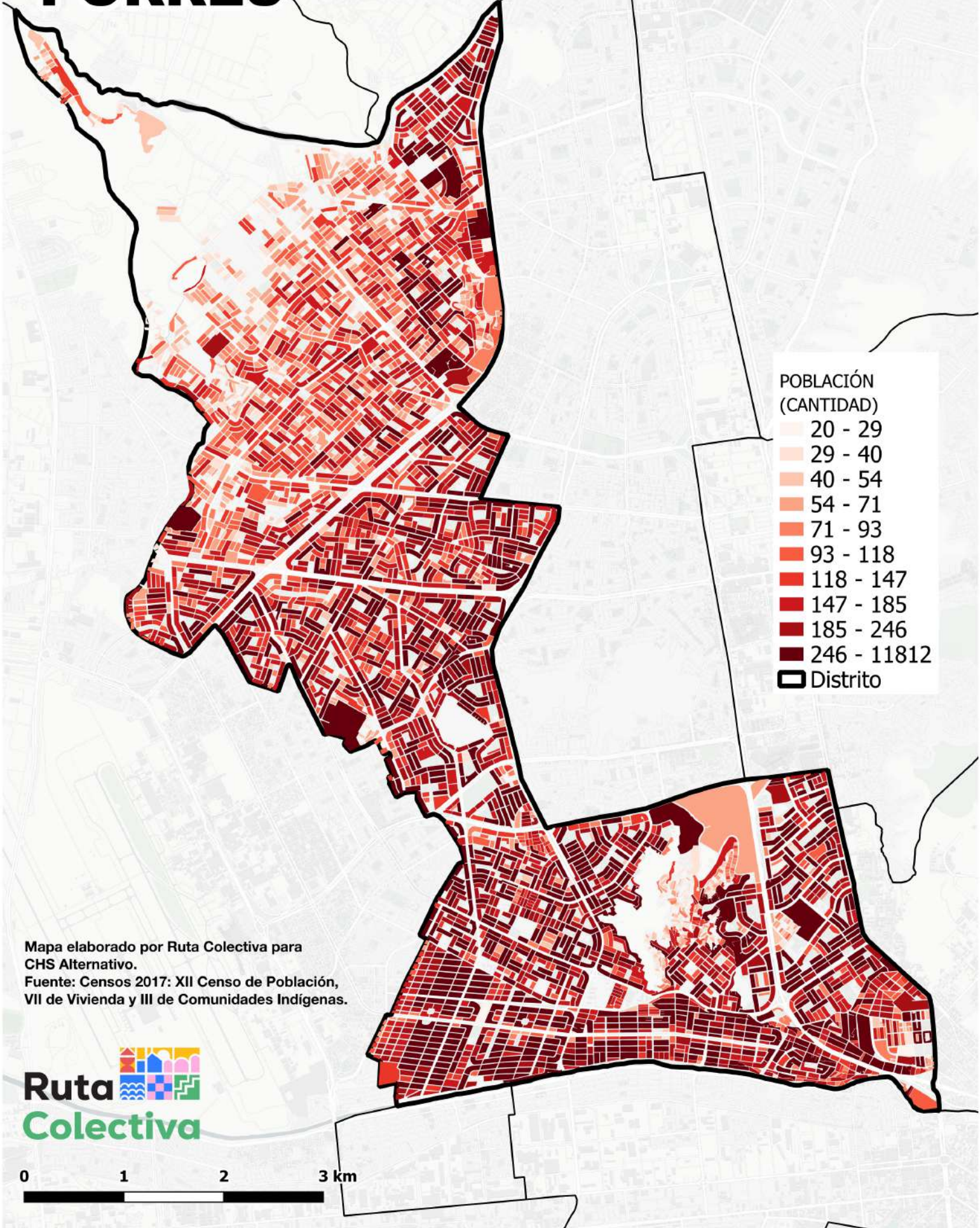
#### **4. Limitaciones en la Movilidad:**

La dependencia del transporte público informal, como mototaxis y combis, afecta principalmente a las personas refugiadas y migrantes, quienes enfrentan tiempos de desplazamiento elevados y dificultades para acceder a trabajos formales. El PLANMET 2040 y el PDU Lima Este destacan la necesidad de mejorar las rutas de transporte en áreas periféricas.

Vulnerabilidad: La limitada infraestructura de transporte formal en las zonas donde reside la población migrante dificulta su integración socioeconómica y perpetúa su vulnerabilidad.



# SAN MARTIN DE PORRES



POBLACIÓN  
(CANTIDAD)

20 - 29
29 - 40
40 - 54
54 - 71
71 - 93
93 - 118
118 - 147
147 - 185
185 - 246
246 - 11812
Distrito

Mapa elaborado por Ruta Colectiva para  
CHS Alternativo.  
Fuente: Censos 2017: XII Censo de Población,  
VII de Vivienda y III de Comunidades Indígenas.





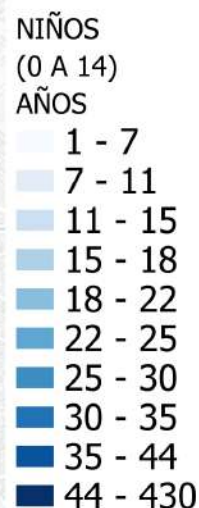
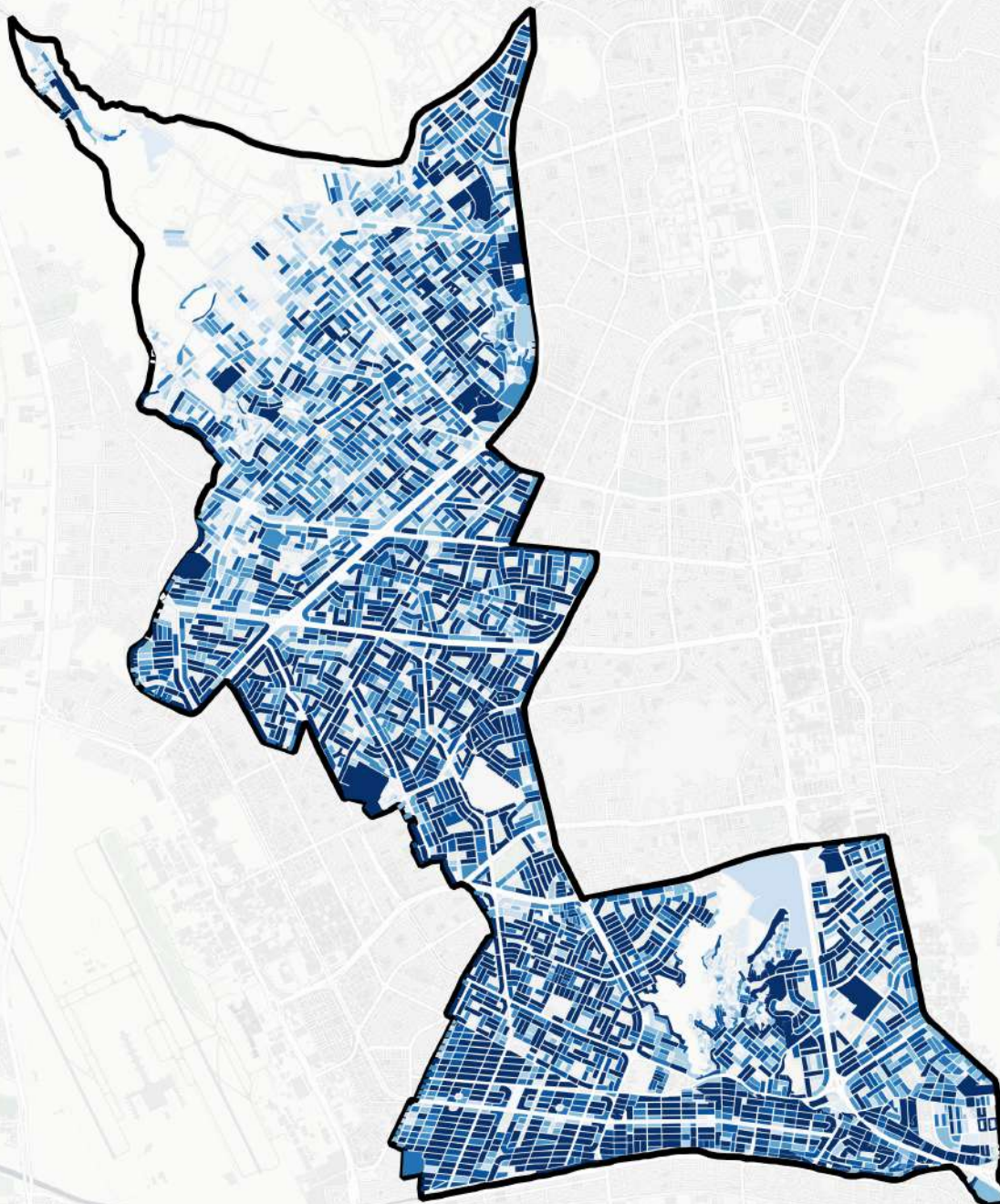
# SAN MARTIN DE PORRES



Mapa elaborado por Ruta Colectiva para CHS Alternativo.

Fuentes:

Censos 2017: XII Censo de Población, VII de Vivienda y III de Comunidades Indígenas.





# SAN MARTIN DE PORRES

Mapa elaborado por Ruta Colectiva para CHS Alternativo.  
Fuente: Seguridad Ciudadana, INEI



Ruta  
Colectiva

0 1 2 3 km

MAPA DE CALOR CRIMINALIDAD 2023



# SAN MARTIN DE PORRES



Mapa elaborado por Ruta Colectiva para CHS Alternativo.

Fuentes:

- Censos 2017: XII Censo de Población, VII de Vivienda y III de Comunidades Indígenas.
- Ubicación de Mercados Mayoristas, Minoristas, Supermercados / DGESEP – MINAGRI.
- Mapa de pobreza monetaria provincial y distrital 2018.

Ruta  
Colectiva



- Instituciones Educativas
- Mercados
- Area Verde
- Distrito

0 1 2 3 km

