



**Ruta  
Colectiva**

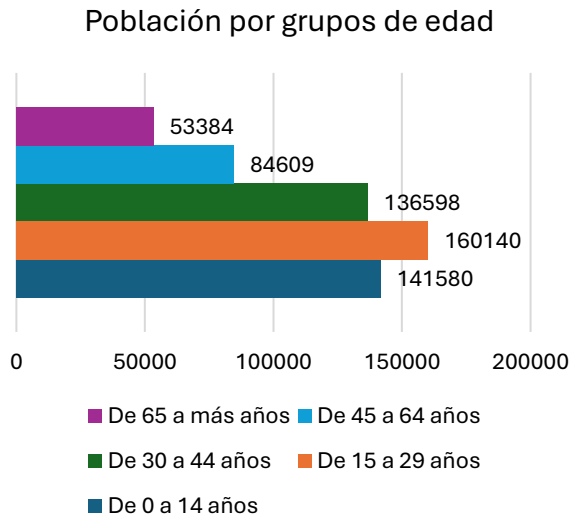
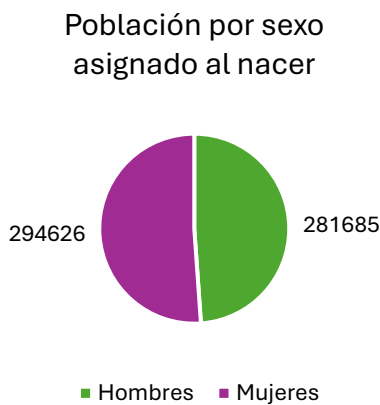
# **Condiciones Clave de Vulnerabilidad y Oportunidades de Desarrollo en el Contexto Local**

**Departamento: Lima | Provincia: Lima | Distrito: Ate**

**02 de octubre de 2024**



**Población total: 576311 habitantes**



**Sistemas Urbanísticos en Ate Vitarte para la Población Migrante Venezolana según PDU Lima Este 2021-2031, PLANMET 2040, y ENPOVE 2022**

**1. Vivienda y Equipamientos:**

Datos específicos:

Según ENPOVE 2022, el 93.1% de las personas refugiadas y migrantes venezolanos alquilan viviendas, y el 32.4% vive en condiciones de hacinamiento. En Ate Vitarte, el PDU Lima Este identifica que la mayor parte de las personas refugiadas y migrantes venezolanos residen en barrios periféricos con acceso limitado a servicios de vivienda formal y equipamientos urbanos básicos. El 38% de las viviendas en estas zonas no cumple con las normas de construcción y presenta riesgos estructurales, lo que expone a las personas refugiadas y migrantes a condiciones inseguras.

El PLANMET 2040 menciona la falta de equipamientos urbanos como centros de salud y escuelas en áreas con alta concentración de migrantes. En Ate Vitarte, solo el 15% de los centros de salud tienen capacidad adecuada para atender a la creciente población migrante.

Impactos Potenciales/Positivos:

En situaciones de hacinamiento, los espacios compartidos como cocinas y patios se convierten en centros de interacción social, fomentando la convivencia y la organización comunitaria. Esto puede dar lugar a iniciativas para mejorar los espacios y fortalecer los lazos entre migrantes, creando movimientos colectivos para mejorar el entorno.

Asimismo, las personas refugiadas y migrantes que viven en barrios precarios tienden a integrarse a organizaciones vecinales, lo que les permite participar en

decisiones comunitarias. Esto favorece su integración social y les brinda un mayor sentido de pertenencia, dándoles voz en la mejora del barrio.

## **2. Áreas Verdes y Espacios Públicos:**

Datos específicos:

El PDU Lima Este reporta que, en Ate Vitarte, la disponibilidad de áreas verdes es de solo 1.7 m<sup>2</sup> por habitante. Esta situación afecta especialmente a la población migrante, que tiende a residir en las zonas más densamente pobladas y con menos acceso a infraestructura recreativa.

La mayoría de las personas refugiadas y migrantes venezolanos utilizan espacios públicos como plazas y parques no solo para recreación, sino también para actividades económicas informales, como la venta ambulante. Estos espacios, sin embargo, están subutilizados o mal mantenidos, según el PDU Lima Este.

Impactos Potenciales/Positivos:

Uso intensivo del espacio público: Las personas refugiadas y migrantes tienden a usar los parques y plazas de manera intensa para actividades económicas (venta ambulante) y recreativas, lo que genera una mayor ocupación y vigilancia natural del espacio público.

Interacción comunitaria: La utilización de los espacios públicos fomenta la interacción entre las personas refugiadas y migrantes y la población local, fortaleciendo la cohesión social y mejorando la convivencia en el barrio.

## **3. Movilidad y Transporte Urbano:**

Datos específicos:

Según el PLANMET 2040, en Ate Vitarte, el 65% de las personas refugiadas y migrantes venezolanos depende del transporte público informal, como combis y mototaxis, ya que las rutas de transporte formal no cubren las áreas periféricas donde residen. Las personas refugiadas y migrantes enfrentan tiempos de viaje promedio de 90 minutos diarios para desplazarse a sus lugares de trabajo, lo que incrementa los costos de transporte y reduce las oportunidades laborales.

El PDU Lima Este señala la necesidad de mejorar la infraestructura de movilidad, incluyendo la integración de rutas de transporte público formal en zonas de alta densidad migrante.

Impactos Potenciales/Positivos:

Crecimiento de servicios relacionados con el transporte: La alta movilidad de las personas refugiadas y migrantes genera demanda de servicios de transporte informal, como taxis y mototaxis, lo que impulsa la creación de microemprendimientos relacionados con el transporte y dinamiza la economía local.

Concentración de actividad económica en áreas clave: Las zonas cercanas a estaciones de transporte público y nodos de movilidad se convierten en puntos de encuentro para migrantes que establecen puestos de venta, generando una concentración de actividad económica.

#### **4. Servicios Básicos:**

Datos específicos:

En Ate Vitarte, el PDU Lima Este menciona que el 22% de las viviendas no tienen acceso a agua potable, y el 18% carece de acceso a saneamiento adecuado. Estos problemas afectan de manera desproporcionada a las personas refugiadas y migrantes venezolanos que residen en áreas de asentamientos informales, lo que limita su capacidad de mantener condiciones de vida saludables.

Además, el acceso a internet es limitado en un 56% de los hogares migrantes, lo que dificulta su acceso a oportunidades laborales y educativas a través de plataformas digitales.

Impactos Potenciales/Positivos:

La economía de servicios informales y otros servicios básicos no regulados ha generado empleo y resuelto necesidades básicas de comunicación para la población migrante y local.

#### **5. Riesgo de Desastres y Medio Ambiente:**

Datos específicos:

El PDU Lima Este identifica que el 40% de la población migrante en Ate Vitarte reside en áreas de alto riesgo de deslizamientos e inundaciones, especialmente en las laderas de los cerros que circundan el distrito. Estas zonas no están adecuadamente preparadas para enfrentar desastres naturales, lo que expone a la población a altos niveles de vulnerabilidad.

Las viviendas en estas áreas carecen de infraestructura resiliente, y no hay planes efectivos de mitigación de desastres en los asentamientos informales.

Impactos Potenciales/Positivos:

Resiliencia y organización comunitaria: Las comunidades migrantes han desarrollado redes de apoyo mutuo y planes comunitarios de emergencia para enfrentar los riesgos de desastres, lo que ha fortalecido su capacidad de respuesta y mejorado la resiliencia ante eventos adversos.

### **PLANES DE DESARROLLO LOCALES Y CONDICIONES DE VULNERABILIDAD EN LA PLANIFICACIÓN DEL DISTRITO:**

#### **Programas y Planes de Desarrollo en Ate Vitarte**

##### **Programas de Regeneración Urbana y Mejoramiento Habitacional:**

Según el PDU Lima Este 2021-2031, en Ate Vitarte se identifican áreas vulnerables donde la población migrante venezolana reside en condiciones precarias. El plan

contempla la regeneración urbana como una estrategia clave para mejorar las viviendas y las condiciones de habitabilidad en estas zonas.

El PLANMET 2040 también menciona la necesidad de implementar programas de vivienda social que permitan a la población migrante acceder a condiciones habitacionales dignas. Estos programas buscan disminuir el hacinamiento y la precariedad, con especial atención en los barrios periféricos donde reside una gran parte de las personas refugiadas y migrantes venezolanos.

#### **Planes de Movilidad y Transporte:**

El PDU Lima Este y el PLANMET 2040 reconocen que las personas refugiadas y migrantes en Ate Vitarte dependen en gran medida del transporte público informal, como mototaxis y combis, ya que las rutas formales de transporte no cubren adecuadamente las áreas donde ellos residen. Los planes propuestos buscan mejorar la infraestructura de transporte público formal, lo que facilitaría la integración social y económica de las personas refugiadas y migrantes al reducir los tiempos y costos de desplazamiento. El objetivo es integrar mejor estas zonas al sistema de transporte masivo, lo que permitiría a las personas refugiadas y migrantes acceder más fácilmente a sus lugares de trabajo y servicios básicos.

#### **Equipamientos Urbanos y Servicios Básicos:**

El PDU Lima Este menciona la falta de equipamientos urbanos esenciales, como centros de salud y educativos, en áreas con alta concentración de migrantes venezolanos. Los planes de desarrollo incluyen la construcción de nuevos centros de salud y la expansión de escuelas para atender la creciente demanda, tanto de la población local como migrante.

Las personas refugiadas y migrantes venezolanos en Ate enfrentan un acceso limitado a servicios básicos como agua potable y saneamiento. Los planes de desarrollo mencionados en el PLANMET 2040 contemplan la expansión de las redes de agua y desagüe en zonas periféricas y vulnerables.

#### **Áreas Verdes y Espacios Públicos:**

La falta de áreas verdes es otro de los problemas abordados en el PDU Lima Este. En Ate Vitarte, la disponibilidad de áreas verdes es de 1.7 m<sup>2</sup> por habitante, lo cual está muy por debajo del estándar recomendado. El plan busca aumentar y mejorar los espacios públicos y áreas recreativas para que la población, incluyendo las personas refugiadas y migrantes, tenga acceso a espacios de interacción y esparcimiento.

Las personas refugiadas y migrantes utilizan los espacios públicos para actividades económicas informales, como la venta ambulante. La creación y mejora de áreas verdes no solo proporcionaría lugares de recreación, sino que también podría dinamizar la economía informal y fortalecer la cohesión social.

Condiciones de Vulnerabilidad en la Planificación Urbana para la Población Migrante Venezolana en Ate Vitarte

### **Hacinamiento y Déficit Habitacional:**

Una gran proporción de la población migrante venezolana en Ate Vitarte vive en condiciones de hacinamiento. Estas condiciones son exacerbadas por la falta de vivienda social y el alto costo de alquileres en zonas informales. El PLANMET 2040 reconoce esta vulnerabilidad y propone programas de vivienda accesible y regeneración urbana para mejorar la situación.

Vulnerabilidad: El hacinamiento aumenta la vulnerabilidad de las personas refugiadas y migrantes a condiciones de vida precarias, generando problemas de salud, violencia doméstica y dificultades para el acceso a servicios esenciales.

### **Acceso a Servicios Básicos:**

En Ate Vitarte, las personas refugiadas y migrantes venezolanos tienen acceso limitado a agua potable y saneamiento adecuado. Según el PDU Lima Este, el 22% de las viviendas donde residen migrantes no tiene acceso a agua, y el 18% no cuenta con sistemas de desagüe, lo que los expone a riesgos sanitarios y afecta su calidad de vida.

Vulnerabilidad: La falta de acceso a servicios básicos incrementa la vulnerabilidad de la población migrante, limitando sus oportunidades de integración social y económica. Esto se ve agravado por la ubicación de las personas refugiadas y migrantes en zonas periféricas, donde la infraestructura es deficiente.

### **3. Exposición a Riesgos de Desastres:**

El PDU Lima Este identifica que un 40% de la población migrante en Ate Vitarte reside en áreas de alto riesgo de deslizamientos e inundaciones, principalmente en asentamientos informales ubicados en las laderas de los cerros. Estas zonas no cuentan con infraestructuras resilientes ni sistemas de alerta temprana, lo que pone en peligro a los residentes en caso de desastres naturales.

Vulnerabilidad: La exposición a riesgos de desastres, combinada con la falta de infraestructura adecuada, hace que la población migrante sea más vulnerable a los efectos de los desastres naturales, limitando su capacidad de respuesta y recuperación.

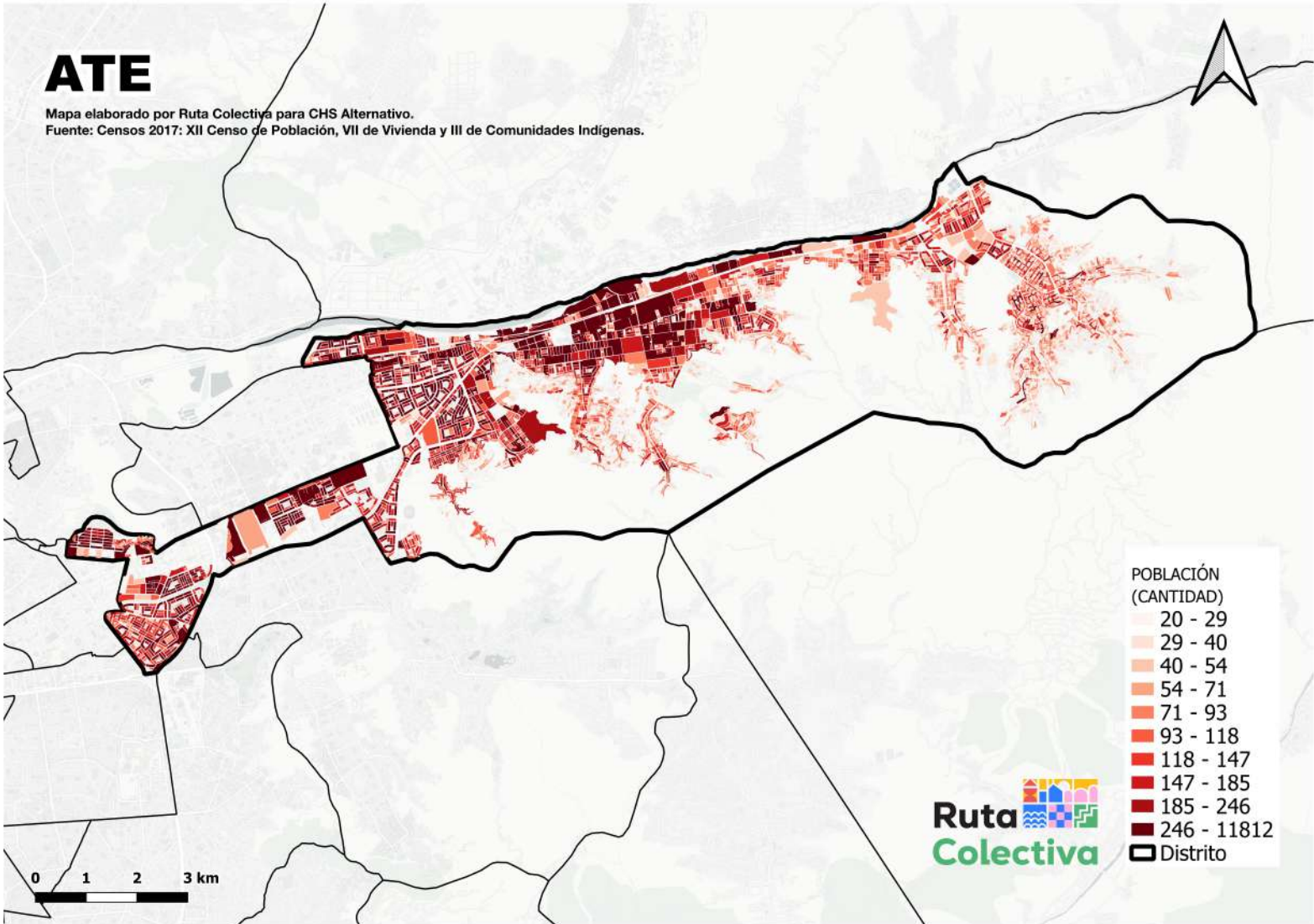
### **4. Movilidad Limitada:**

Las personas refugiadas y migrantes venezolanos en Ate Vitarte dependen del transporte público informal, lo que incrementa los costos y tiempos de desplazamiento. Las deficiencias en la cobertura del transporte público formal limitan su acceso a oportunidades laborales y educativas. El PLANMET 2040 y el PDU Lima Este reconocen la necesidad de integrar mejor las zonas periféricas con el centro urbano a través de la expansión del transporte formal.

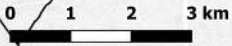
Vulnerabilidad: La falta de movilidad adecuada limita las oportunidades de las personas refugiadas y migrantes para mejorar su situación económica y dificulta su acceso a servicios esenciales, perpetuando la vulnerabilidad.

# ATE

Mapa elaborado por Ruta Colectiva para CHS Alternativo.  
Fuente: Censos 2017: XII Censo de Población, VII de Vivienda y III de Comunidades Indígenas.



POBLACIÓN (CANTIDAD)	
20 - 29	Lightest pink
29 - 40	Light pink
40 - 54	Light orange
54 - 71	Orange
71 - 93	Dark orange
93 - 118	Red-orange
118 - 147	Red
147 - 185	Dark red
185 - 246	Very dark red
246 - 11812	Darkest red
Distrito	Thick black outline



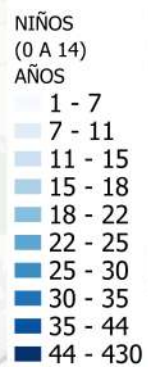
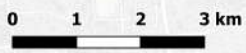
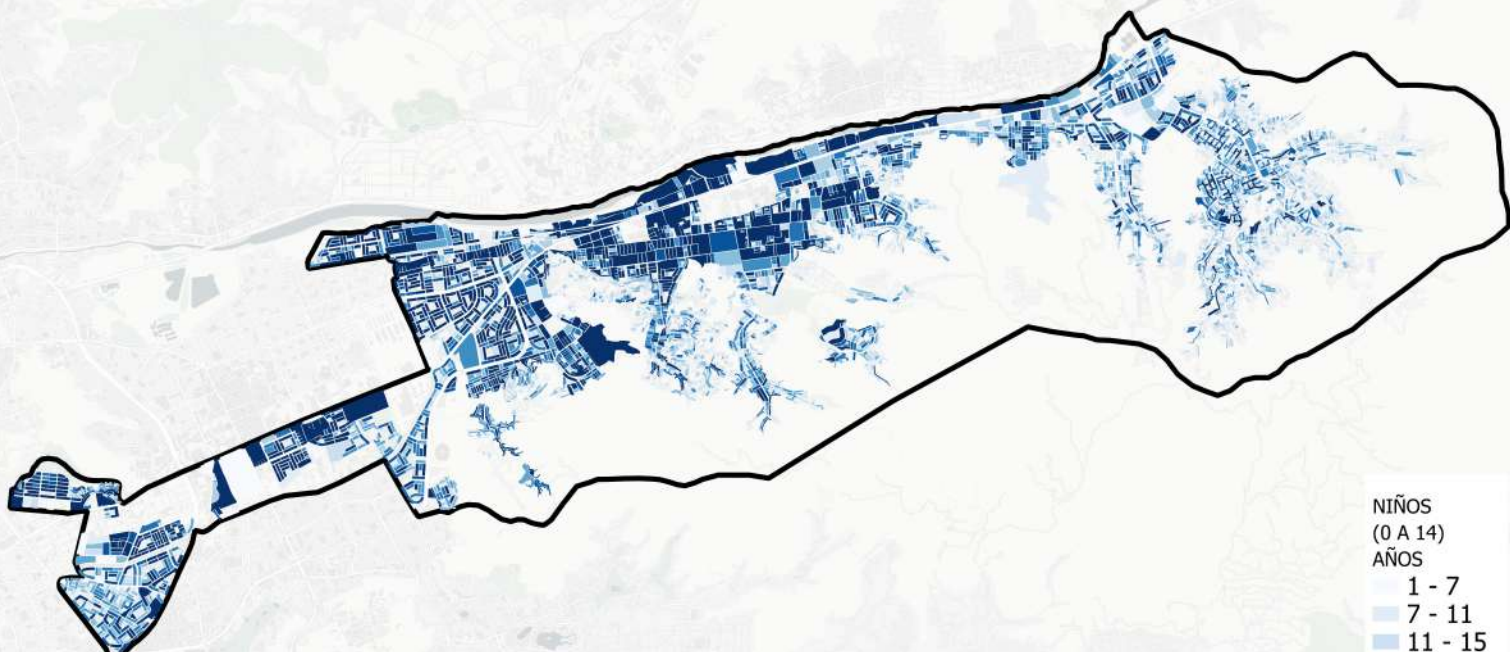


# ATE

Mapa elaborado por Ruta Colectiva para CHS Alternativo.

Fuentes:

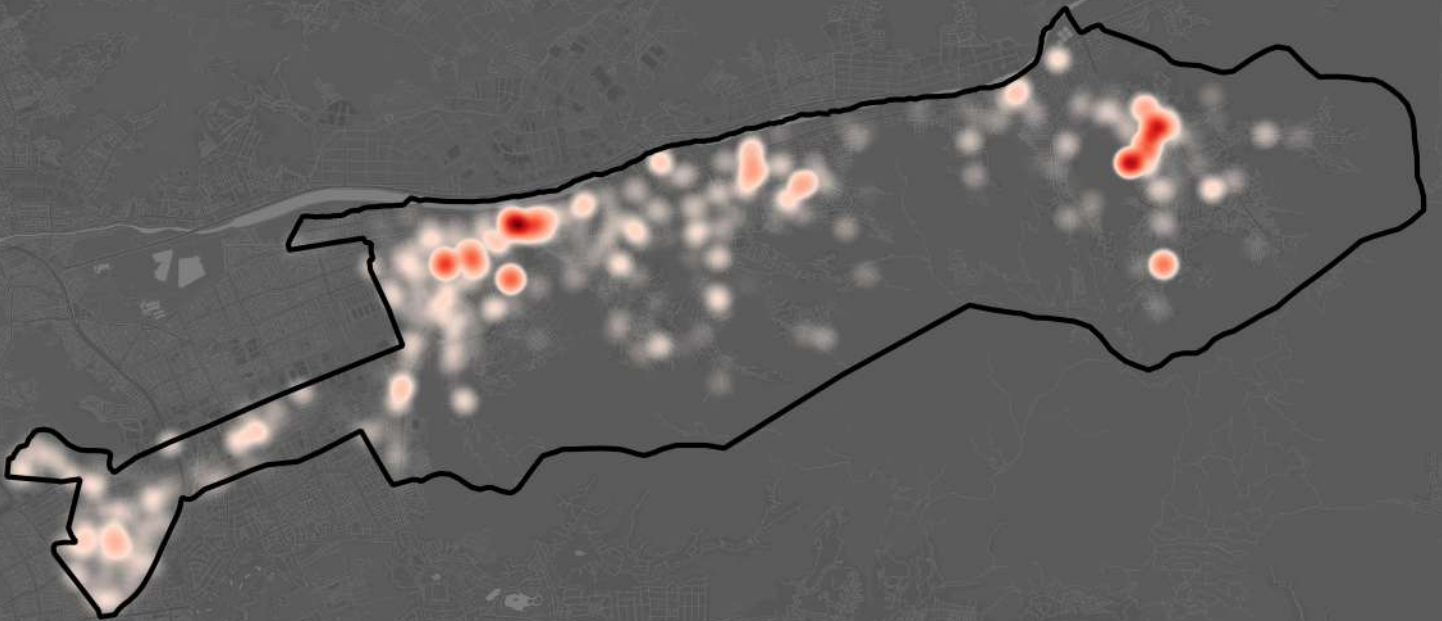
Censos 2017: XII Censo de Población, VII de Vivienda y III de Comunidades Indígenas.





**ATE**

Mapa elaborado por Ruta Colectiva para CHS Alternativo.  
Fuente: Seguridad Ciudadana, INEI



0 1 2 3 km

**MAPA DE CALOR CRIMINALIDAD 2023**

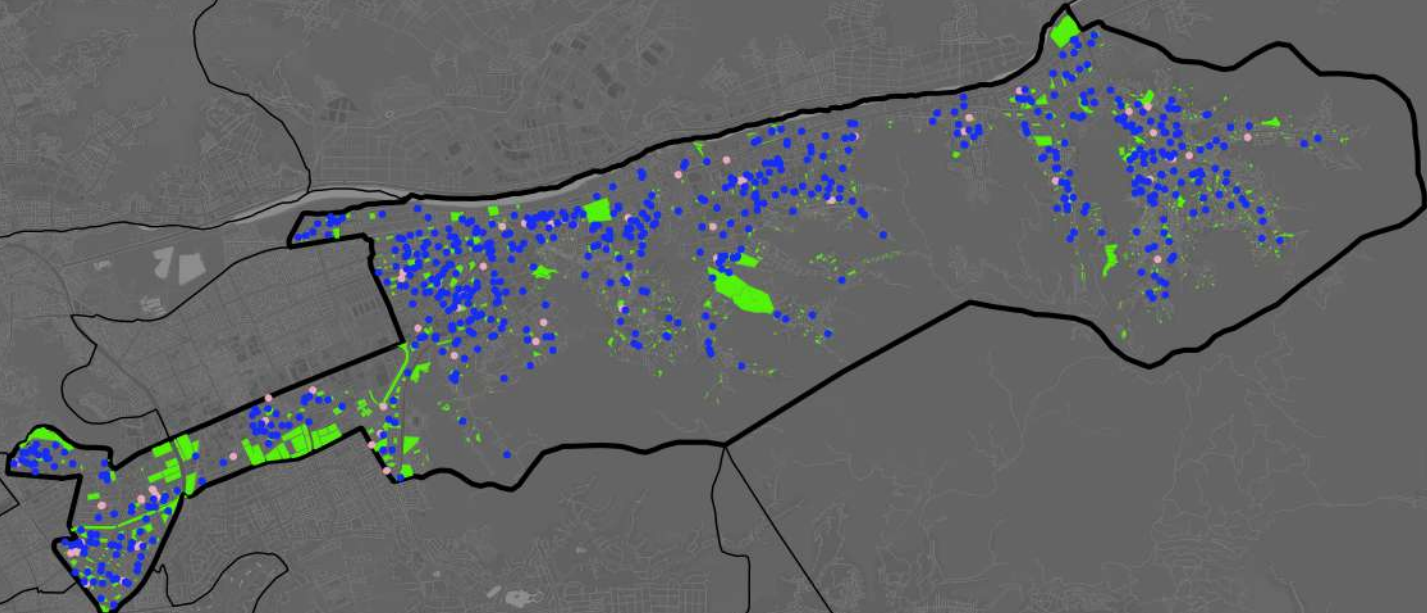
Ruta   
Colectiva

# ATE

Mapa elaborado por Ruta Colectiva para CHS Alternativo.

Fuentes:

- Censos 2017: XII Censo de Población, VII de Vivienda y III de Comunidades Indígenas.
- Ubicación de Mercados Mayoristas, Minoristas, Supermercados / DGESEP - MINAGRI.
- Mapa de pobreza monetaria provincial y distrital 2018.



0 1 2 3 km

Ruta  
Colectiva

- Instituciones Educativas
- Mercados
- Area Verde
- ▭ Distrito