



**Ruta**  
**Colectiva**

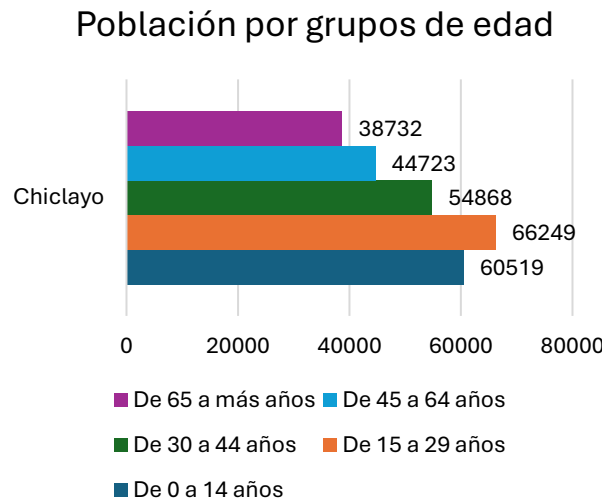
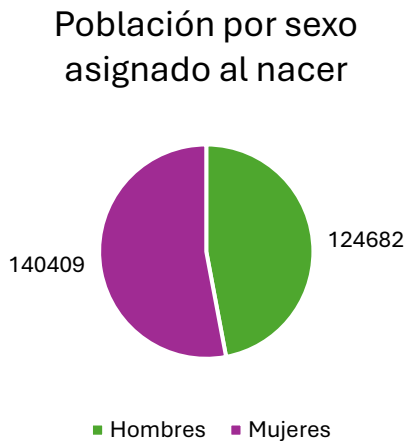
# **Condiciones Clave de Vulnerabilidad y Oportunidades de Desarrollo en el Contexto Local**

**Departamento: Lambayeque | Provincia: Chiclayo | Distrito: Chiclayo**

**25 de octubre de 2024**



**Población total: 265091 habitantes**



**Sistemas Urbanísticos en Chiclayo para la Población Migrante Venezolana**

**1. Vivienda y Equipamientos**

En Chiclayo, la población migrante venezolana enfrenta un déficit habitacional importante. Un alto porcentaje de las familias migrantes vive en condiciones de precariedad habitacional, con muchas de ellas compartiendo viviendas en zonas informales y de expansión urbana. Además, estas familias destinan una parte significativa de sus ingresos al alquiler, lo que incrementa su vulnerabilidad económica.

Equipamientos de Salud y Educación: En cuanto a la atención sanitaria, las personas refugiadas y migrantes enfrentan barreras económicas y de acceso a los servicios de salud públicos. En el ámbito educativo, existe un déficit de infraestructura que afecta a las personas refugiadas y migrantes, con una capacidad insuficiente en muchas escuelas para acoger a los niños migrantes, lo que afecta su integración en el sistema educativo local.

**2. Áreas Verdes y Espacios Públicos**

El acceso a áreas verdes en Chiclayo es insuficiente, con un promedio de 3 m<sup>2</sup> por habitante. En los barrios donde residen las personas refugiadas y migrantes, los espacios públicos y recreativos son escasos, lo que limita las oportunidades de recreación y socialización para estas familias.

A pesar del acceso limitado a áreas verdes, los espacios públicos existentes se han convertido en lugares clave para la convivencia entre las personas refugiadas y migrantes y los residentes locales, fomentando la integración y el desarrollo de lazos comunitarios.

**3. Movilidad y Transporte Urbano**

El transporte público es esencial para la población migrante en Chiclayo, ya que muchos dependen de autobuses y mototaxis para desplazarse por la ciudad. Además, una parte importante de las personas refugiadas y migrantes ha encontrado en el delivery en motos una fuente de ingresos estable y accesible, convirtiéndose en una opción laboral clave en el contexto urbano.

#### **4. Servicios Básicos**

El acceso a servicios básicos es un problema en muchas áreas de Chiclayo, especialmente para las familias migrantes que residen en zonas informales. Un 30% de las viviendas no tiene acceso a agua potable de manera continua, y un 25% carece de un sistema de saneamiento adecuado. Además, el acceso a internet es limitado, lo que restringe las oportunidades educativas y laborales para muchas familias migrantes.

#### **5. Riesgo de Desastres y Medio Ambiente**

Chiclayo está expuesto a riesgos ambientales, como inundaciones y deslizamientos, lo que afecta especialmente a las áreas más vulnerables donde residen las familias migrantes. Estos barrios, ubicados en zonas de riesgo, carecen de infraestructura adecuada para enfrentar desastres naturales. Actualmente el sistema de alcantarillado es un problema en general para todos los habitantes, se requiere del mejoramiento de la infraestructura de drenaje así como la pluvial.

### **PLANES DE DESARROLLO LOCALES Y CONDICIONES DE VULNERABILIDAD EN LA PLANIFICACIÓN DEL DISTRITO:**

#### **Plan de Desarrollo Metropolitano de Chiclayo-Lambayeque (PDMCH)**

##### **1. Condiciones Generales del Distrito de Chiclayo**

###### *a. Crecimiento Urbano y Población*

El distrito de Chiclayo es la capital de la región Lambayeque y uno de los principales centros urbanos y comerciales del norte del Perú. Con una población aproximada de 600,000 habitantes en el área metropolitana, Chiclayo ha experimentado un crecimiento poblacional acelerado en las últimas décadas. Sin embargo, este crecimiento ha generado importantes desafíos en cuanto a la planificación urbana, acceso a servicios básicos, infraestructura vial y vivienda.

###### *b. Expansión Desorganizada y Déficit Habitacional*

El PDM reconoce que el déficit habitacional en el área metropolitana es de 17,121 viviendas. Esta expansión informal ha llevado a la creación de asentamientos marginales, donde residen gran parte de las poblaciones más vulnerables, incluyendo a las personas refugiadas y migrantes venezolanos. La falta de acceso a viviendas formales es uno de los principales desafíos que enfrenta Chiclayo, con un 42.73% de la población viviendo en barrios marginales.

###### *c. Infraestructura y Servicios Básicos*

Aunque el centro urbano de Chiclayo cuenta con una cobertura considerable de servicios básicos (agua potable, electricidad, y alcantarillado), las zonas periféricas y marginales, donde se asientan muchas familias migrantes, presentan deficiencias en la infraestructura básica. Aproximadamente un 30% de las viviendas en estas zonas carecen de acceso regular a agua potable y saneamiento, lo que afecta gravemente la calidad de vida de los residentes.

#### *d. Vulnerabilidad Social y Económica*

Chiclayo presenta altos niveles de vulnerabilidad social y económica, especialmente en las zonas periféricas. La alta concentración de empleo en sectores informales y el bajo acceso a servicios básicos incrementan la vulnerabilidad de las familias que residen en las áreas marginales. La población migrante venezolana, que se ha asentado principalmente en estas áreas, enfrenta serias dificultades para acceder a empleo formal, vivienda adecuada y servicios esenciales.

#### *e. Sistema Económico y Empleo*

El distrito de Chiclayo tiene una fuerte dependencia del comercio mayorista y minorista, que representa aproximadamente un 24.8% de la Población Económicamente Activa (PEA) . Sin embargo, una gran parte de este empleo es informal, lo que afecta directamente a la población migrante, que tiende a trabajar en sectores como el comercio ambulatorio y los servicios domésticos. La alta informalidad laboral, junto con el desempleo estructural, representan importantes retos para la integración económica de las personas refugiadas y migrantes venezolanos.

#### *f. Redes de Participación Comunitaria*

Uno de los principales enfoques del PDM es la integración de diversos actores sociales en los procesos de planificación y desarrollo. Se promueve la creación de un Observatorio de Vivienda Social, que busca involucrar a todos los actores relevantes, incluidas las comunidades locales, en la toma de decisiones y el seguimiento de los desafíos relacionados con el acceso a la vivienda. Este observatorio organiza talleres y mesas de trabajo periódicas donde se abordan las principales preocupaciones de la comunidad.

La participación ciudadana es vista como esencial para la sostenibilidad de los proyectos urbanos. A través de estas redes comunitarias, se busca empoderar a los ciudadanos para que participen activamente en la planificación de sus barrios, promoviendo soluciones que reduzcan la vulnerabilidad económica y social, especialmente en las áreas donde reside la población migrante.

#### *g. Vivienda y Servicios Básicos*

El déficit de vivienda social y la falta de acceso a servicios básicos son problemas urgentes en Chiclayo. El 9% de las viviendas en el área metropolitana carecen de agua potable y el 6% no tiene acceso a alcantarillado. El PDM plantea la construcción de 40,000 viviendas sociales para reducir esta brecha. Las personas

refugiadas y migrantes venezolanos, que suelen habitar áreas con carencias de infraestructura básica, podrían beneficiarse significativamente de estos proyectos si se garantiza su inclusión en los programas de vivienda.

## **2. Propuestas del PDM y su Impacto**

### *a. Participación Comunitaria en la Vivienda*

El Observatorio de Vivienda Social y otras redes comunitarias no solo buscan ofrecer soluciones inmediatas, sino también fomentar una cultura de colaboración. Las mesas de trabajo y talleres organizados por este observatorio permiten que los actores sociales y ciudadanos, incluidos las personas refugiadas y migrantes venezolanos, participen en la identificación de necesidades y en la co-creación de políticas habitacionales.

### *b. Acceso a Vivienda y Servicios Básicos*

El PDM incluye el desarrollo de un sistema de bonos para viviendas como el proporcionado por MiVivienda, destinado a facilitar el acceso a viviendas dignas para las familias de bajos ingresos. Además, se está promoviendo la construcción de viviendas sociales en zonas urbanas conectadas a servicios esenciales, lo que ayudaría a reducir la exclusión de las poblaciones más vulnerables.

### *c. Inclusión de la Comunidad en Proyectos de Infraestructura*

La mejora de los espacios públicos es otro componente clave del PDM. Se busca fortalecer el rol social de los espacios públicos, haciendo que sean accesibles y equitativos para todos los ciudadanos, incluidas las comunidades migrantes. La promoción de áreas de recreación y espacios verdes también fomenta la integración de las personas refugiadas y migrantes en la vida comunitaria de Chiclayo.

### *d. Empleo y Capacitación*

El PDM tiene como objetivo generar 15,000 empleos formales en sectores como el comercio y la agroindustria. Para las personas refugiadas y migrantes venezolanos, es crucial que se implementen programas de capacitación laboral y formalización para facilitar su acceso a estos empleos. La creación de redes de apoyo entre las comunidades locales y las entidades empresariales permitirá una mejor integración laboral de esta población vulnerable.

## **3. Vulnerabilidad Económica y Datos Específicos**

### *a. Vulnerabilidad Económica*

El PDM clasifica las zonas de Chiclayo según su nivel de vulnerabilidad. De acuerdo con el diagnóstico, 4,144 manzanas en la ciudad presentan una vulnerabilidad económica alta o muy alta, lo que afecta a más de 100,000 personas. Las familias migrantes, en su mayoría, se asientan en estas áreas, enfrentando barreras significativas para acceder a empleo formal y vivienda segura.

### *b. Ingresos y Condiciones Laborales*

En términos de ingresos, el promedio per cápita en las zonas más vulnerables es de 930 soles, situando a muchas familias migrantes en la categoría de pobreza extrema. Además, el 60% de la población económicamente activa trabaja en el sector informal, lo que dificulta el acceso de las personas refugiadas y migrantes a empleos estables y con protección social.

#### **4. Recomendaciones para Mejorar las Condiciones de la Población Migrante Venezolana en Chiclayo**

**Fortalecer la Participación Comunitaria:** El desarrollo de redes comunitarias, como el Observatorio de Vivienda Social, debe garantizar la participación activa de la población migrante en la planificación y ejecución de proyectos habitacionales. Esto asegurará que sus necesidades sean atendidas de manera efectiva.

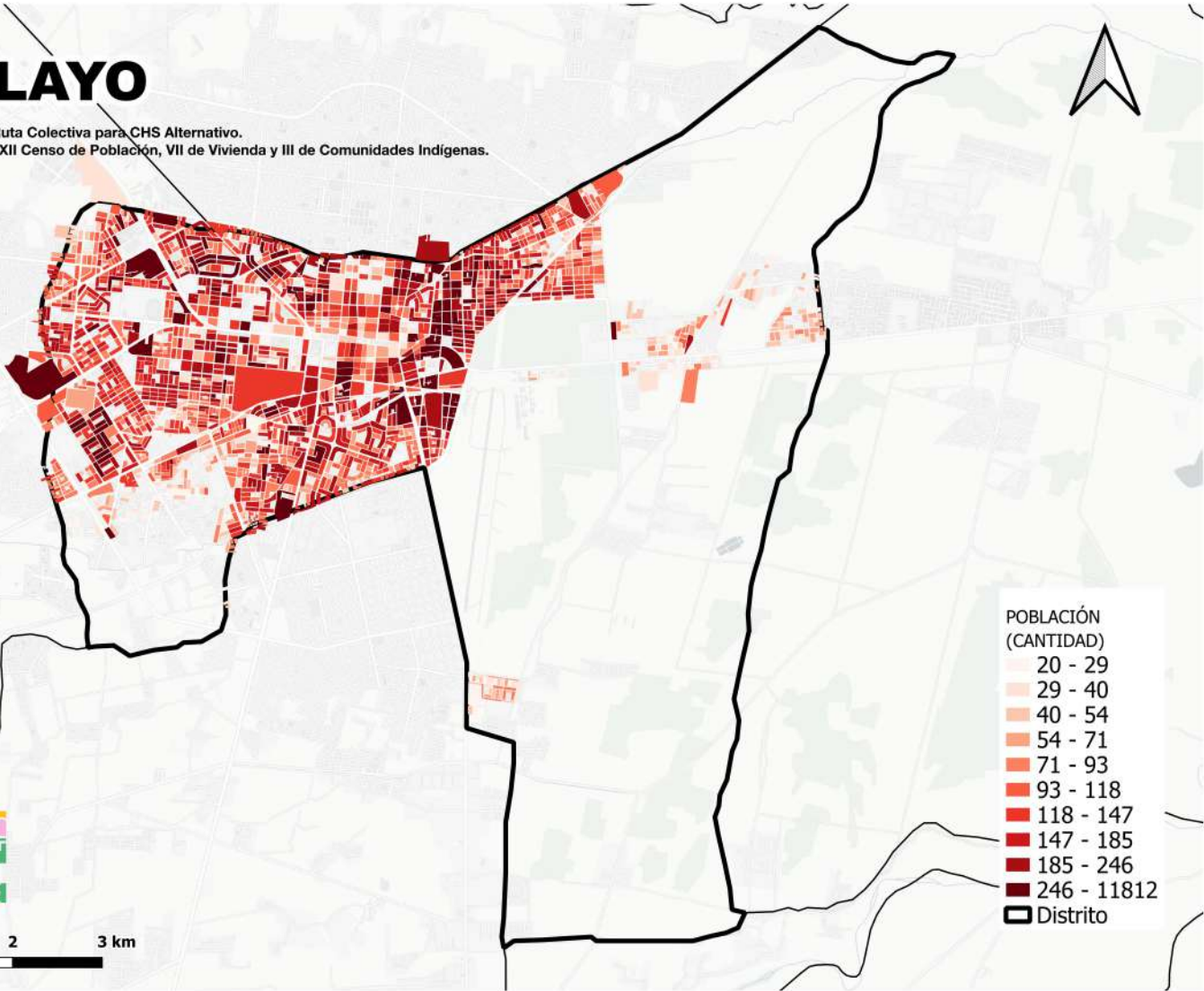
**Mejorar el Acceso a Vivienda y Servicios Básicos:** Las zonas de expansión urbana donde residen las personas refugiadas y migrantes deben ser priorizadas en los proyectos de vivienda social y servicios básicos. Es necesario asegurar que las familias migrantes tengan acceso a programas de financiamiento como el Fondo MiVivienda.

**Capacitación Laboral e Inclusión Económica:** Es crucial implementar programas de capacitación y formalización laboral para integrar a las personas refugiadas y migrantes venezolanos en el mercado laboral formal. El PDM debe fomentar la creación de empleos formales en sectores como la agroindustria y el comercio.

**Promover Espacios Públicos Inclusivos:** La mejora de los espacios públicos debe considerar la creación de áreas que faciliten la interacción entre la población migrante y local, promoviendo la cohesión social y el acceso equitativo a servicios recreativos y culturales.

# CHICLAYO

Mapa elaborado por Ruta Colectiva para CHS Alternativo.  
Fuente: Censos 2017: XII Censo de Población, VII de Vivienda y III de Comunidades Indígenas.



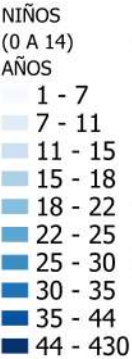
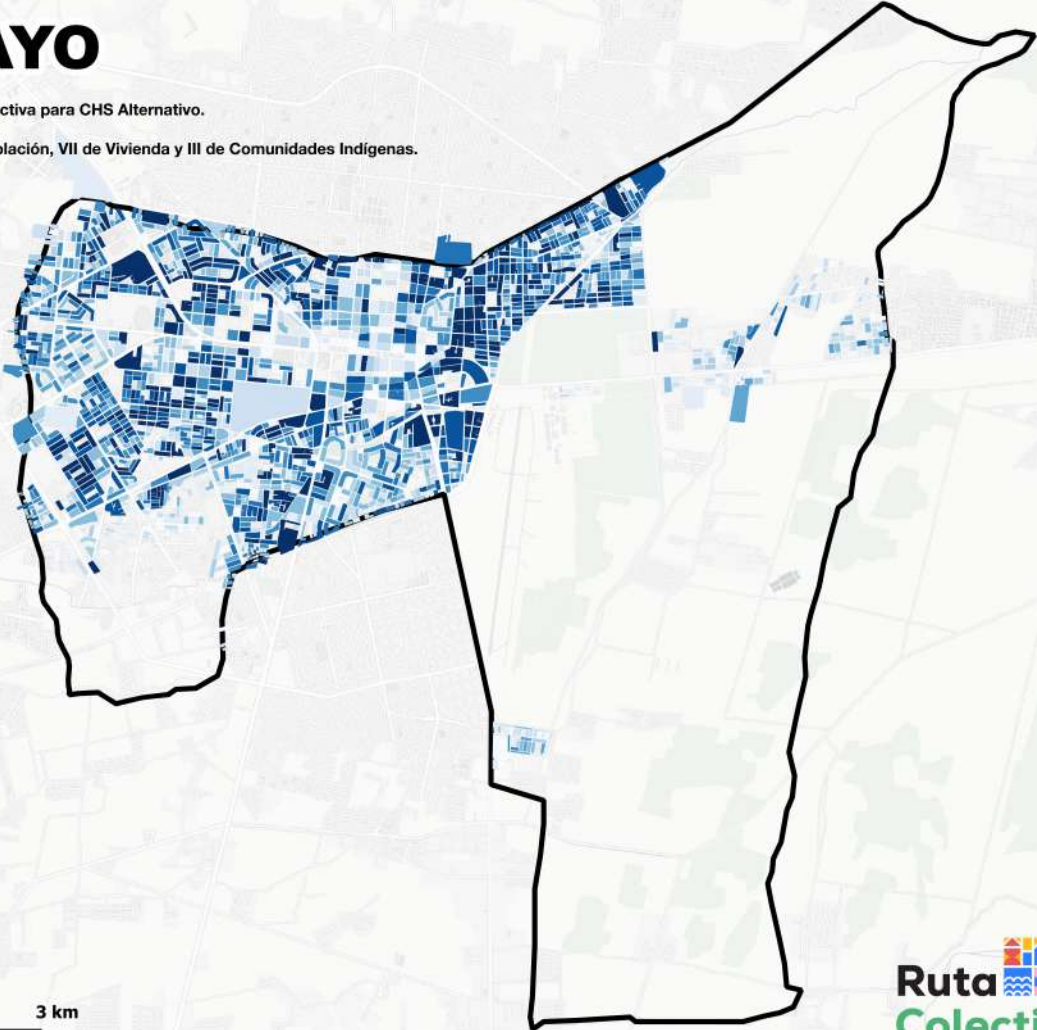
Ruta Colectiva

0 1 2 3 km



# CHICLAYO

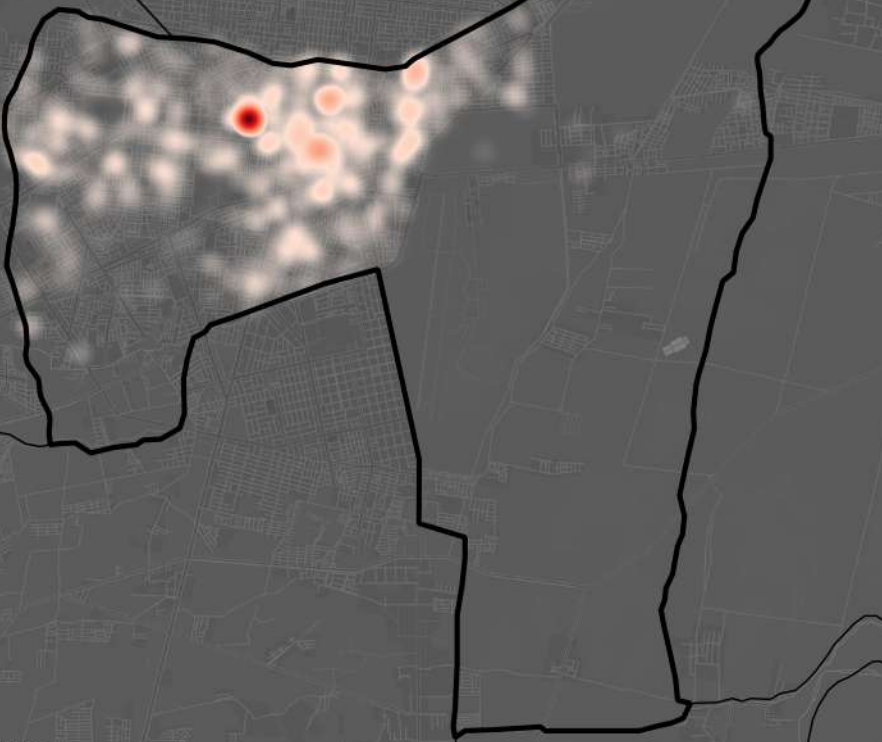
Mapa elaborado por Ruta Colectiva para CHS Alternativo.  
Fuentes:  
Censos 2017: XII Censo de Población, VII de Vivienda y III de Comunidades Indígenas.





# CHICLAYO

Mapa elaborado por Ruta Colectiva para CHS Alternativo.  
Fuente: Seguridad Ciudadana, INEI



□ DISTRITOS

0 1 2 3 km

## MAPA DE CALOR CRIMINALIDAD 2023

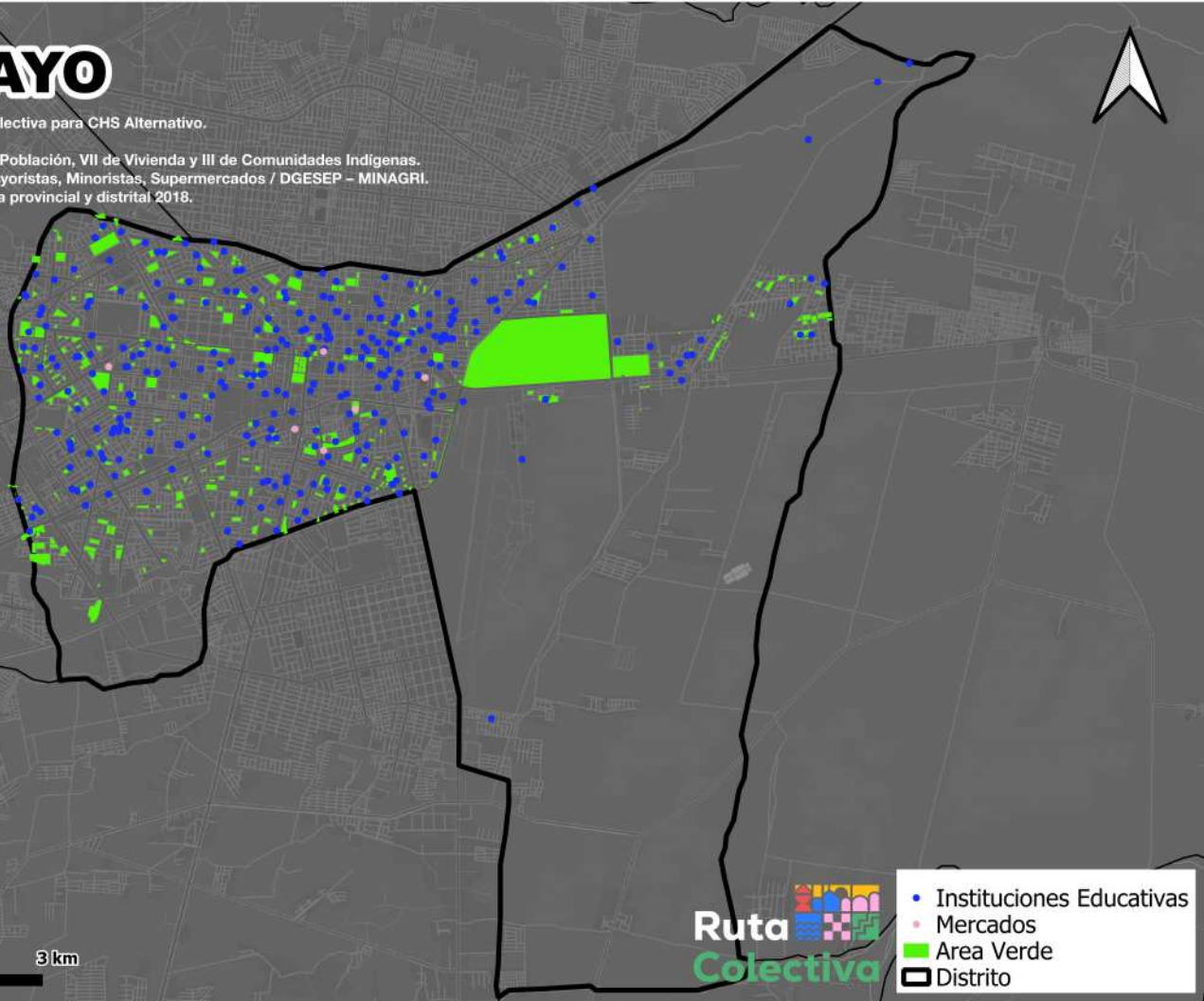


# CHICLAYO

Mapa elaborado por Ruta Colectiva para CHS Alternativo.

Fuentes:

- Censos 2017: XII Censo de Población, VII de Vivienda y III de Comunidades Indígenas.
- Ubicación de Mercados Mayoristas, Minoristas, Supermercados / DGESEP – MINAGRI.
- Mapa de pobreza monetaria provincial y distrital 2018.



- Instituciones Educativas
- Mercados
- Area Verde
- Distrito

Ruta  
Colectiva